



ИНСТРУКЦИЯ ДЛЯ ЗАКАЗЧИКОВ

**работа в государственной информационной системе Омской области
в сфере закупок товаров, работ, услуг**

УСТАНОВКА И НАСТРОЙКА КОМПОНЕНТА КЛИЕНТСКОЙ ПОДПИСИ

Содержание

1. О компоненте клиентской подписи.....	3
2. Установка компонента и настройка браузера	4
3. Работа с компонентом электронной подписи.....	8
4. Перевод документов	9
5. Приложение и подписание файлов.....	12
6. Возможные ошибки при авторизации по сертификату после установки компонента клиентской подписи и способы их устранения	13

1. О компоненте клиентской подписи

Компонент клиентской подписи позволяет выполнять следующие действия:

- ✓ *авторизоваться на сайте государственной информационной системы Омской области в сфере закупок товаров, работ, услуг используя электронный сертификат;*
- ✓ *переводить документы в новое состояние путем выбора состояния из выпадающего списка;*
- ✓ *прикладывать файлы к документу;*
- ✓ *подписывать приложенные файлы;*

При авторизации по сертификату для всех действий, которым необходима электронная подпись, будет использоваться сертификат, используемый при авторизации.

ВНИМАНИЕ!

Сертификат электронно-цифровой подписи для работы в Государственной информационной системе Омской области в сфере закупок товаров, работ и услуг должен быть выдан **УЦ Федерального казначейства.**

2. Установка компонента и настройка браузера

Для работы компонента необходимо **установить дополнительное программное обеспечение**, поставляемое в отдельном установочном файле **WebClientSignerSetup.exe**, который находится по пути <http://zakupki.omskportal.ru/lk/public/WebClientSignerSetup.exe> (см. Рисунок 1).

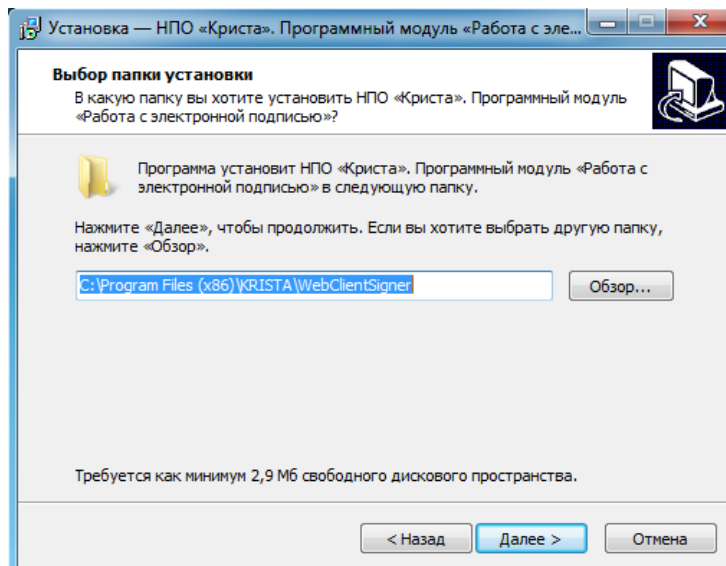


Рисунок 1 - Установка компонента для работы с электронно-цифровой подписью

Для работы также необходимо **установить дополнительное программное обеспечение КриптоПро ЭЦП Runtime**, поставляемое в отдельном установочном файле **caedes-win32**, который находится по пути <http://zakupki.omskportal.ru/lk/public/caedes-win32.msi>.

ВНИМАНИЕ!

Компонент клиентской подписи работает **ТОЛЬКО** в браузере **Internet Explorer** версии не ниже **8**. Для использования компонента клиентской подписи требуется **браузер Internet Explorer**.

Для настройки браузера откройте **«Свойства браузера»** (см. Рисунок 2).

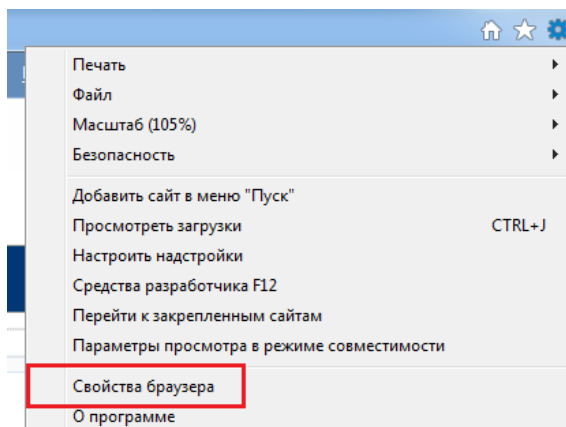


Рисунок 2 - Свойства браузера

Выберите вкладку «Безопасность» - «Надежные сайты» (см. Рисунок 3).

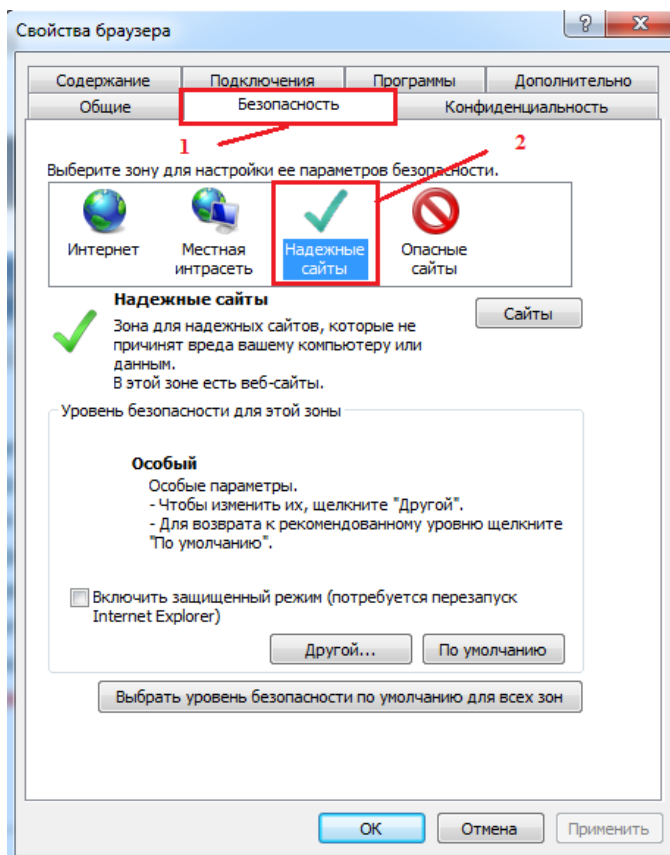


Рисунок 3 - Надежные сайты

Добавьте сайт <http://zakupki.omskportal.ru> в «Надежные сайты», воспользовавшись кнопкой «Сайты» (см. Рисунок 4).

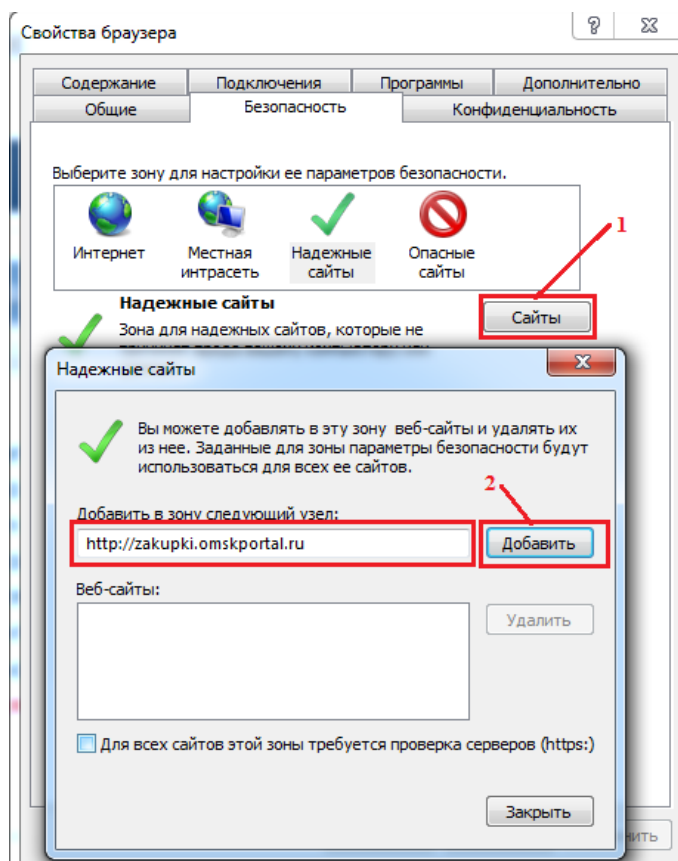


Рисунок 4 - Добавление сайта в «Надежные сайты»

Нажмите кнопку «Другой». В «Параметры безопасности» выберите пункт «Включить» У ВСЕХ параметров раздела «Элементы ActiveX и модули подключения» (см. Рисунок 5).

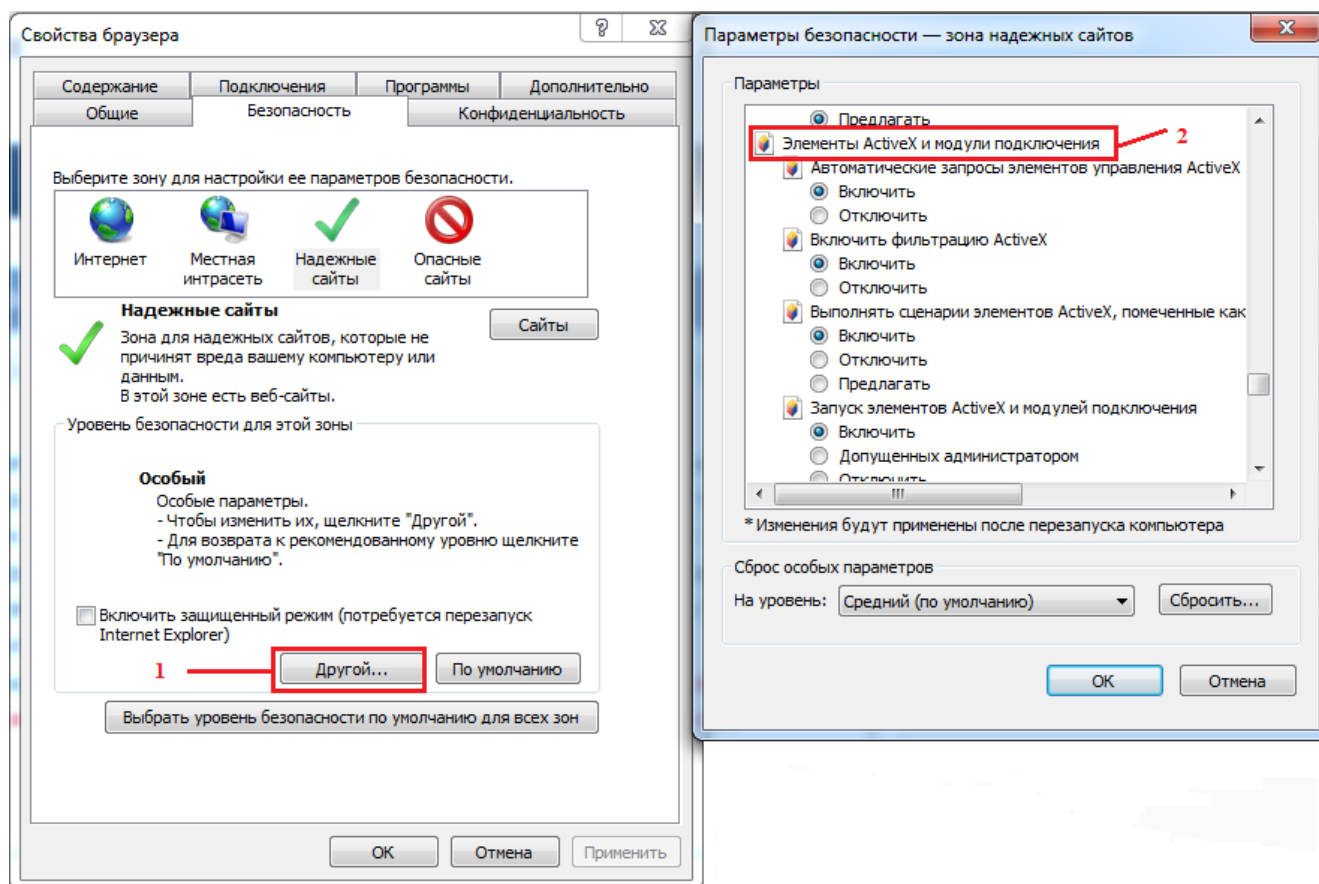
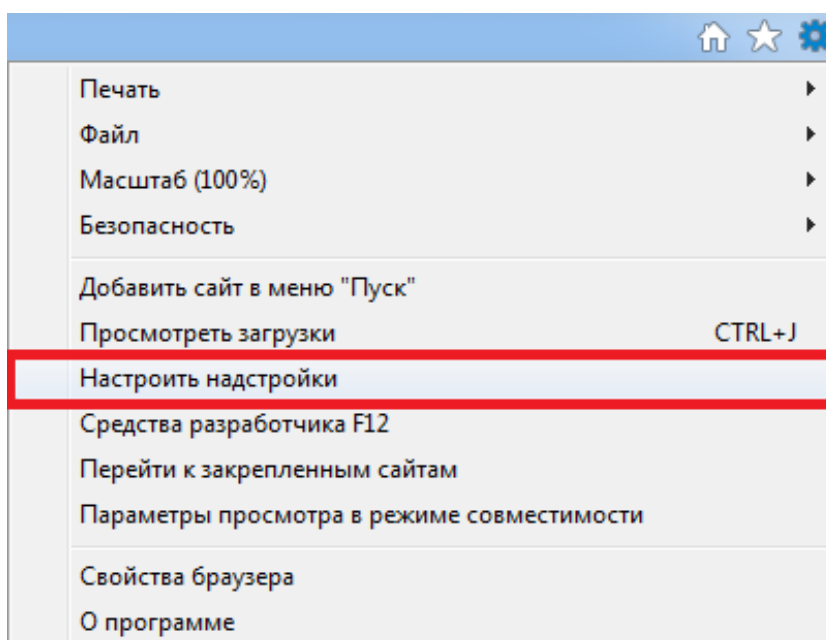


Рисунок 5 - Включение компонентов ActiveX

Для того чтобы проверить установлен ли компонент WebClientSigner, в браузере необходимо проверить его наличие в надстройках. Для этого необходимо в браузере нажать кнопку «Настроить надстройки» и проверить запущена ли надстройка Signer Object (см. Рисунок 6).



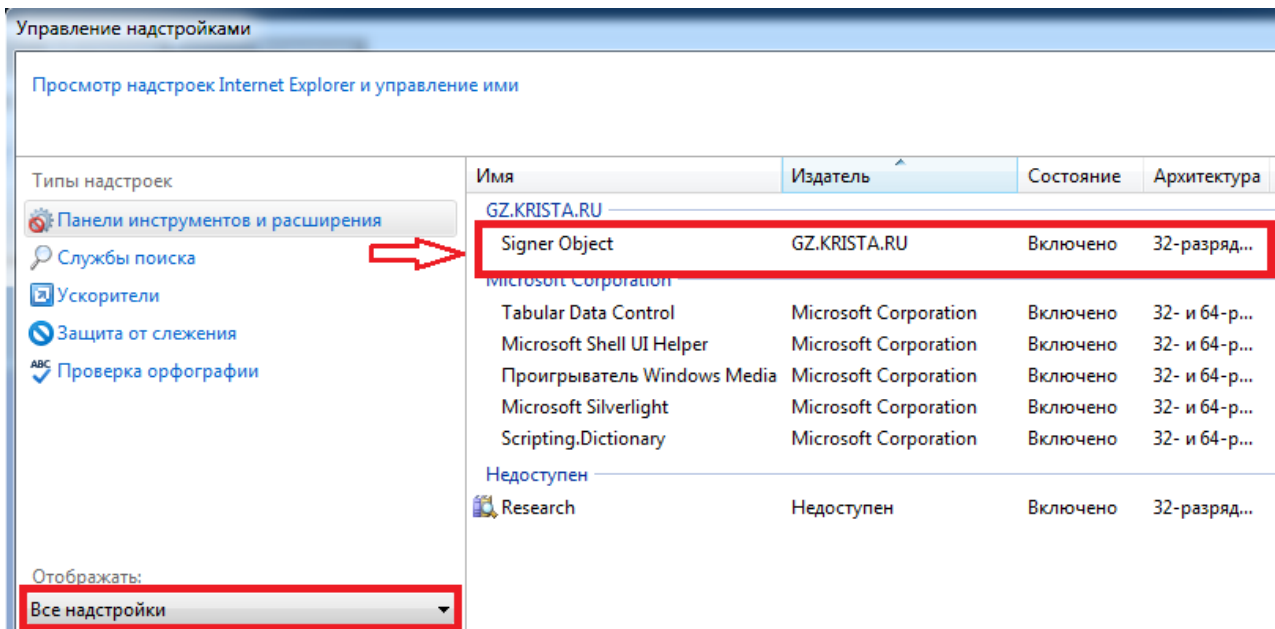


Рисунок 6 - Проверка запуска надстройки

Если надстройка **Signer Object** компонента WebClientSigner **не запустилась**, необходимо:

✓ Скачать файл сертификата **GZ_KRISTA.rar** перейдя по [ссылке](#) и установить сертификат. Данный сертификат необходимо установить в «**Доверенные корневые центры сертификации**»

✓ Зайти на сайт: <http://zakaz.hmrn.ru> или <http://goszakaz.tula.ru> – всплывет соответствующая надстройка, которую необходимо **применить (разрешить)** на всех узлах.



3. Работа с компонентом электронной подписи

Для авторизации по сертификату необходимо перейти в «Личный кабинет» и выбрать «Авторизация по сертификату» (см. Рисунок 7).

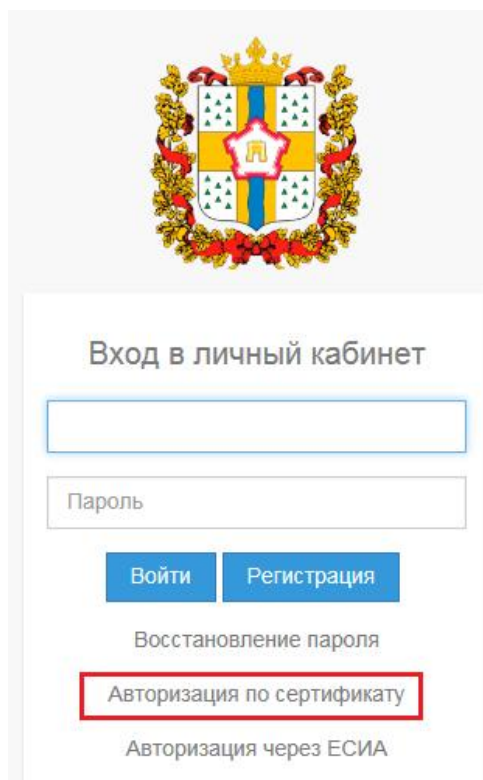


Рисунок 7 - Вход в личный кабинет по сертификату

Перед Вами появится диалоговое окно «Выбор сертификата». Выберите один из доступных Вам сертификатов (см. Рисунок 8).

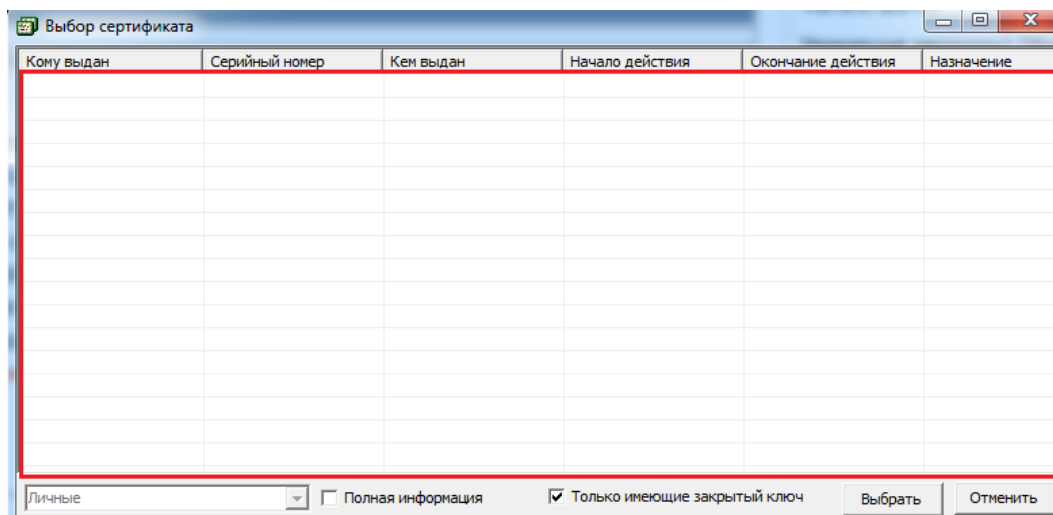


Рисунок 8 - Выбор сертификата пользователя

ВНИМАНИЕ!

Авторизация по сертификату не обязательна, но **рекомендуется**, чтобы в случае подписания документов в системе исключить ошибки. Также Вы можете авторизоваться в системе по своему логину и паролю при желании.

4. Перевод документов

Для перевода документа выберите в строке документа кнопку «Перевод состояния» (см. Рисунок 9).

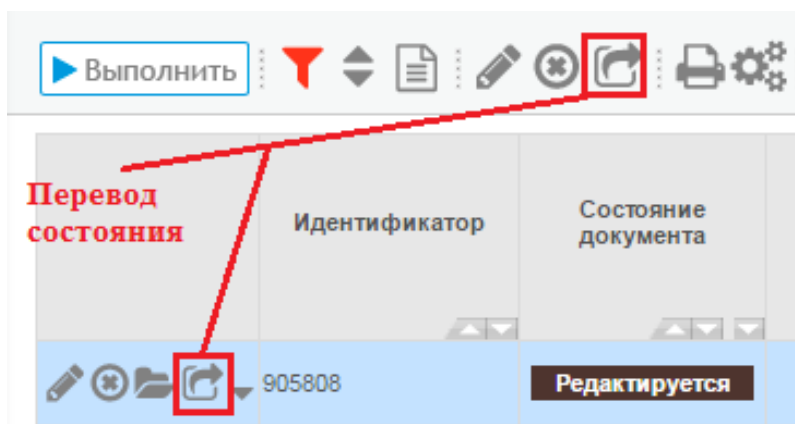


Рисунок 9 - Кнопка «Перевод состояния»

После нажатия кнопки «Перевод состояния» появится выпадающее меню со списком, доступных для перевода данного документа, состояний (см. Рисунок 10).

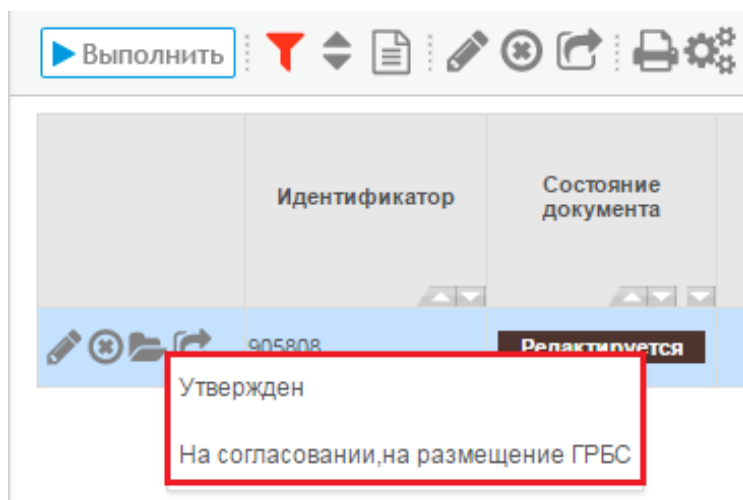


Рисунок 10 - Выбор состояния, в которое необходимо перевести запись

Если для данного документа нет доступных состояний, то вместо списка появится соответствующее уведомление (см. Рисунок 11).

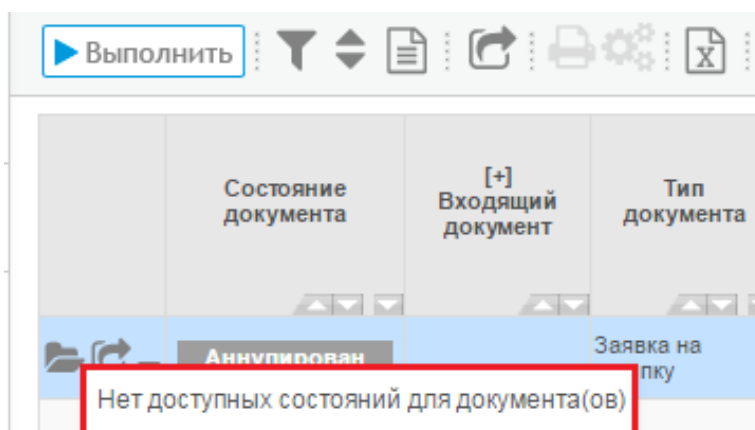


Рисунок 11 - Нет доступных состояний для документа

Выберете необходимое состояние и нажмите на него. После этого появится уведомление о переводе документа, требующее вашего подтверждения (см. Рисунок 12).

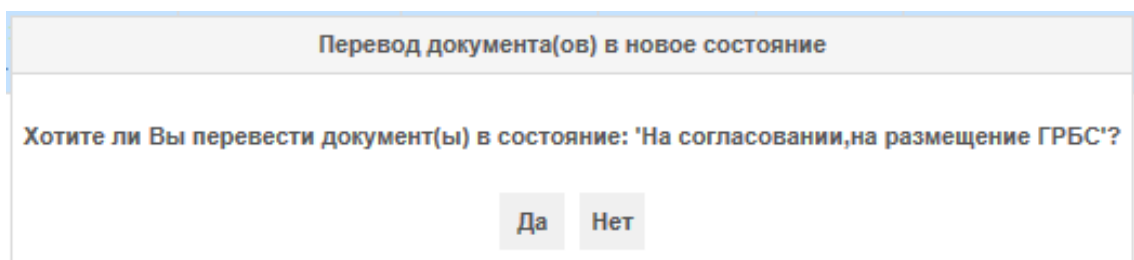


Рисунок 12 - Подтверждение для смены состояния

После подтверждения, компонент будет уведомлять Вас о текущем действии перевода документа и возникших ошибках.

Можно выполнить перевод в новое состояние **сразу нескольких документов**. Для этого, **удерживая на клавиатуре клавишу Ctrl**, выберите необходимые документы (см. Рисунок 13).

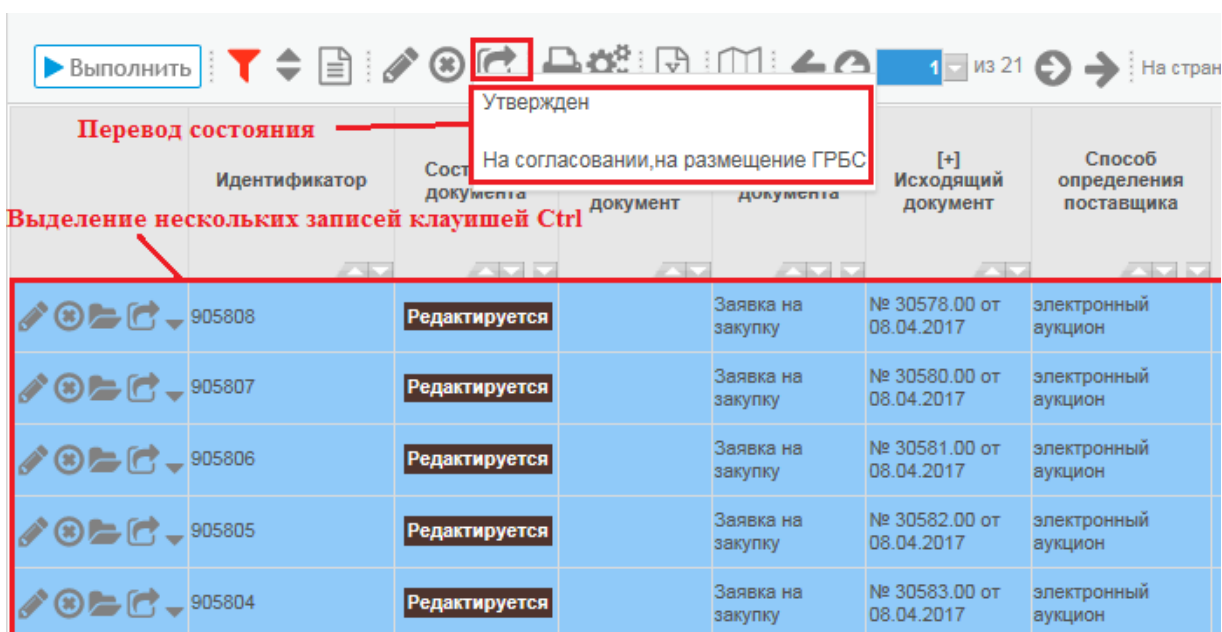


Рисунок 13 - Смена состояния для нескольких записей

После этого появится уведомление о переводе документа, требующее вашего подтверждения (см. Рисунок 14).

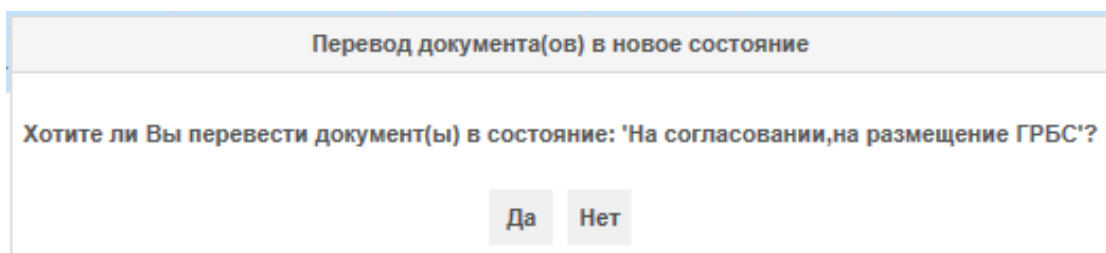


Рисунок 14 - Подтверждение для смены состояния

5. Приложение и подписание файлов

Для приложения файлов на вкладке «Вложения» выберите файл (файлы) нажав кнопку «Обзор» и выберите необходимый(е) файл(ы). После этого нажмите кнопку «Выбор». В случае, если Вы авторизованы по логину и паролю будет выведено диалоговое окно «Выбор сертификата». В случае авторизации по сертификату файл (файлы) будет подписан с помощью используемого сертификата (см. Рисунок 16).

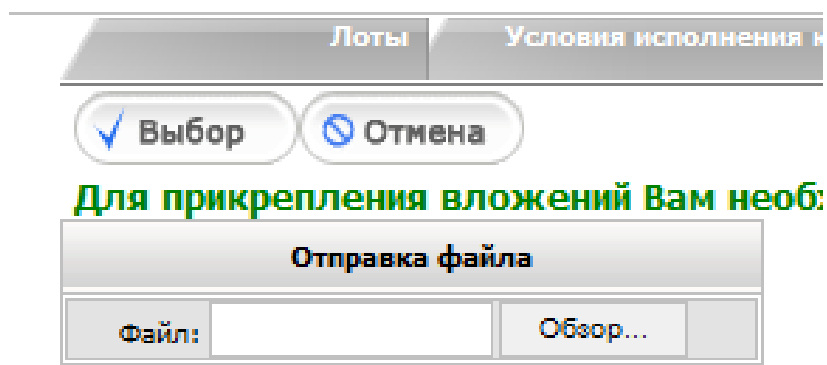


Рисунок 16 - Подписание вложений

ВНИМАНИЕ!

В случае авторизации по сертификату файл будут подписан с помощью используемого сертификата.

При успешном подписании на экран выведется соответствующее сообщение: «Подписанный(е) документ(ы) успешно отправлен(ы)», в противном случае сообщение об ошибке (см. Рисунок 17).

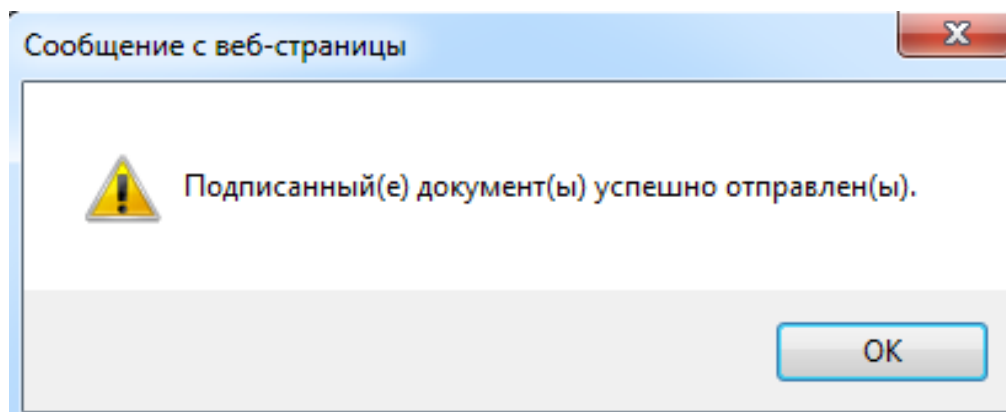
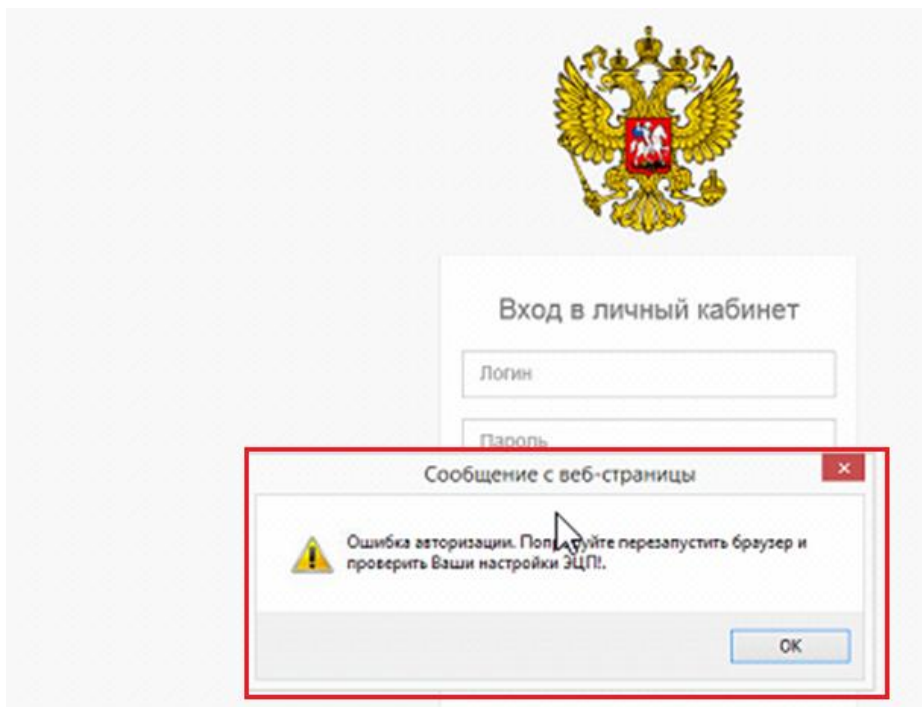


Рисунок 17 - Успешное подписание вложений

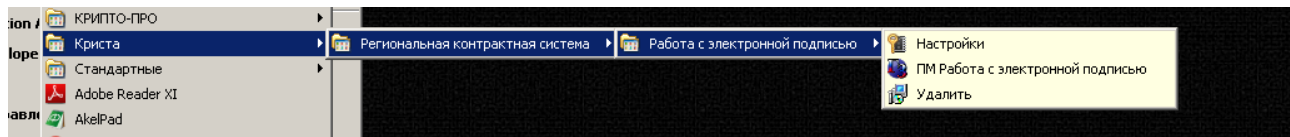
6. Возможные ошибки при авторизации по сертификату после установки компонента клиентской подписи и способы их устранения

Ошибка № 1.

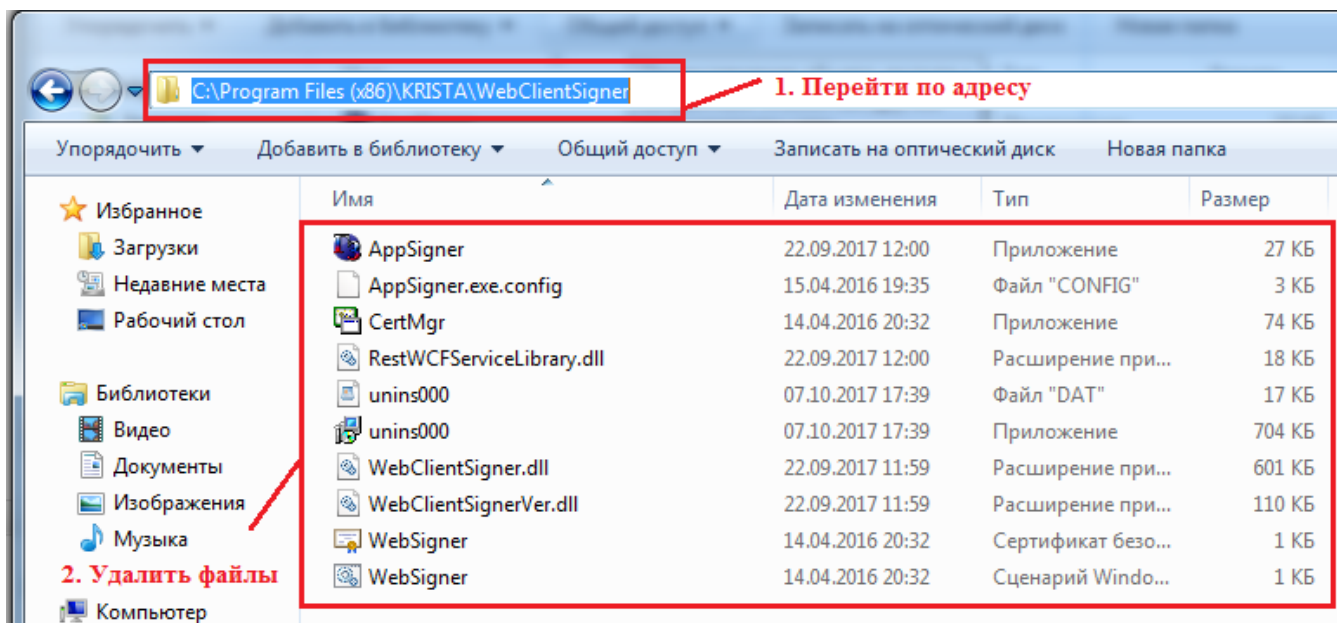


Способ устранения:

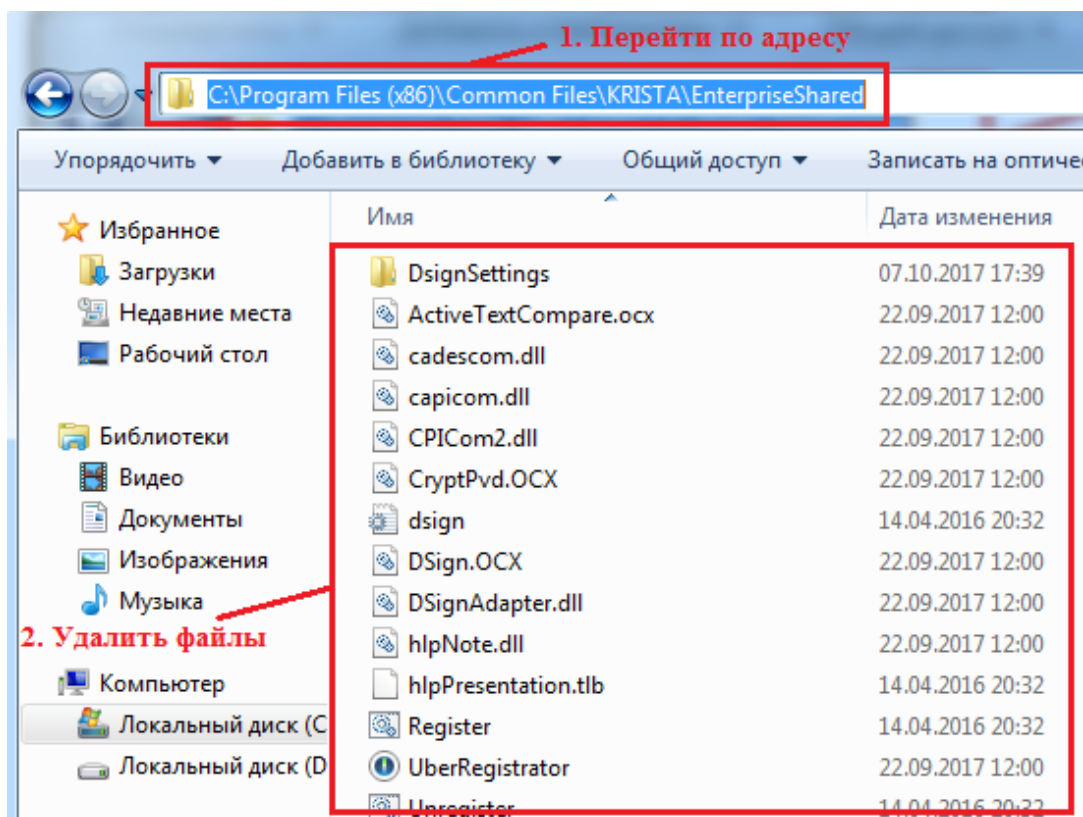
1) Удалите компонент клиентской подписи WebClientSignerSetup.



2) Очистите папки C:\Program Files (x86)\KRISTA\ **WebClientSignerSetup**



и C:\Program Files (x86)\Common Files\KRISTA\ **EnterpriseShared**.

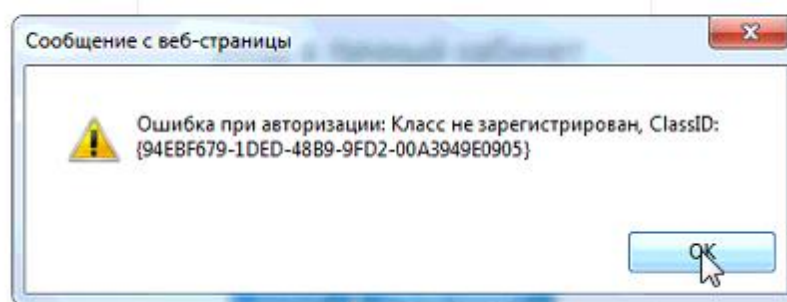


или C:\Program Files\KRISTA\ **WebClientSignerSetup** и C:\Program Files\Common Files\KRISTA\ **EnterpriseShared** (это зависит от того, какая у вас операционная система).

3) Очистите временные файлы браузера.

4) Далее установите компонент клиентской подписи, как описано ранее.

Ошибка № 2.



Способ устранения:

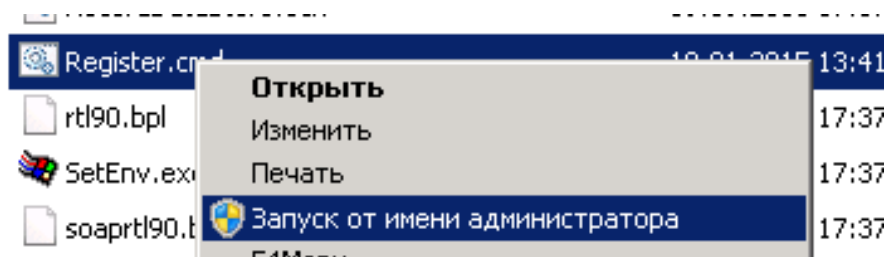
1) Убедитесь, что у вас успешно установлены **оба компонента** и перезагрузите компьютер.

2) Если это не поможет, то вероятно пользователю назначены не все права или блокируется их выполнение антивирусом или настройками.

Тогда необходимо:

- закрыть браузер;

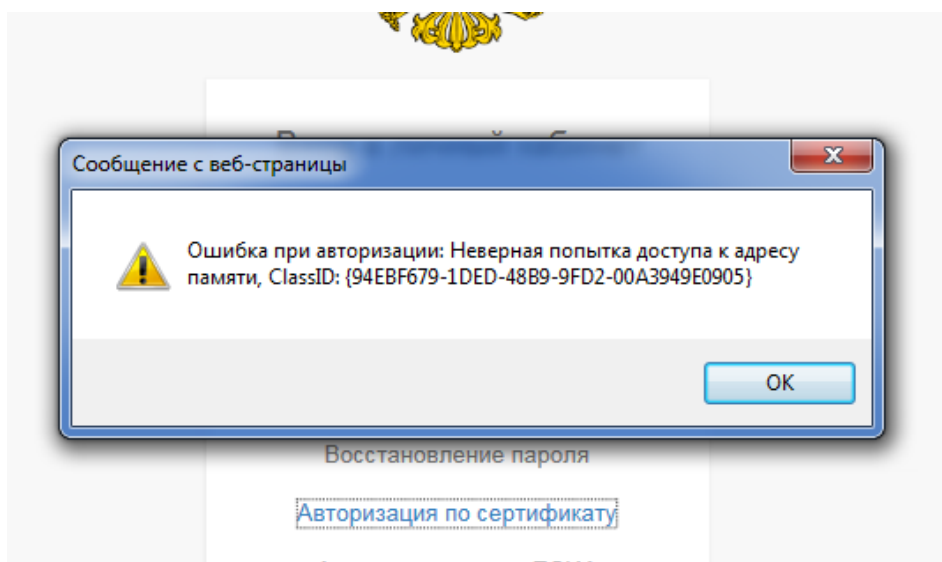
- зайти по пути C:\Program Files (x86)\Common Files\KRISTA\EnterpriseShared или C:\Program Files\Common Files\KRISTA\EnterpriseShared и выполнить файл Register.cmd под правами администратора



3) Дождитесь успешного выполнения.

4) Повторите авторизацию в ГИС по сертификату.

Ошибка № 3.



Способ устранения:

1. Удалите все компоненты.

2. Очистите папки: C:\Program Files (x86)\KRISTA\WebClientSigner и C:\Program Files (x86)\Common Files\EnterpriseShared или (это зависит от того какая у вас операционная система) или C:\Program Files \KRISTA\WebClientSigner и C:\Program Files\Common Files\EnterpriseShared.

3. Очистите временные файлы браузера. Далее установите компонент, как описано ранее и перезагрузите ПК.

ВНИМАНИЕ!

В случае возникновения одной из вышеперечисленных ошибок необходимо удалять не всю папку KRISTA, а только KRISTA\WebClientSignerSetup.